

DORPSOMMETJE SCHULTENWOLDE

ROUTE 10 km

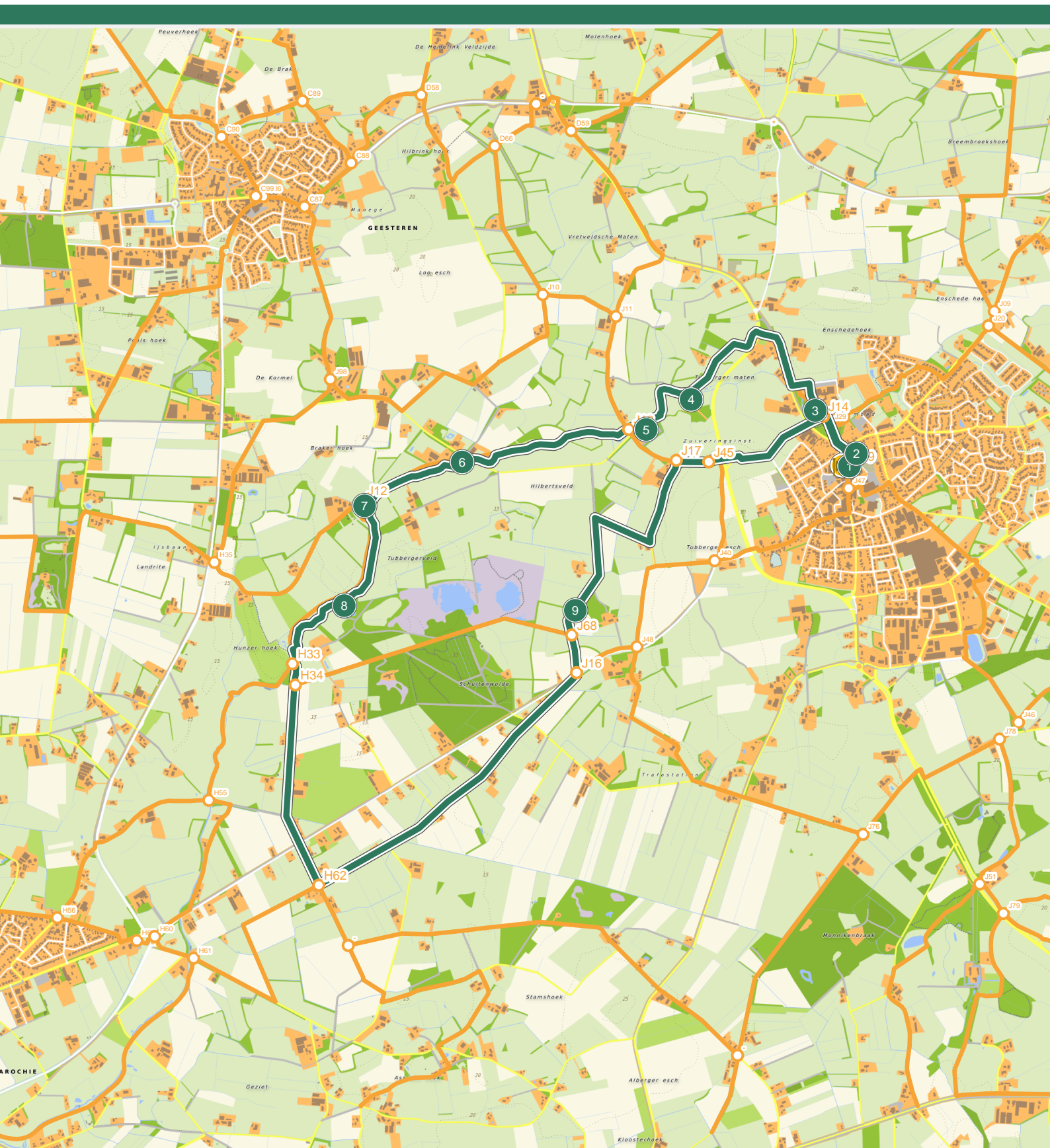


De gemeente Tubbergen behoorde tot 21 oktober 1811 tot het landgericht Ootmarsum. De gemeente Tubbergen bestaat uit 9 dorpen en 4 buurtschappen. Het dorpsommetje "Schultenwolde" is één van de vijf dorpsommetjes vanuit het centrum van het dorp Tubbergen.

Route is gecontroleerd door routevrijwilliger John van de Heuvel.

20
19

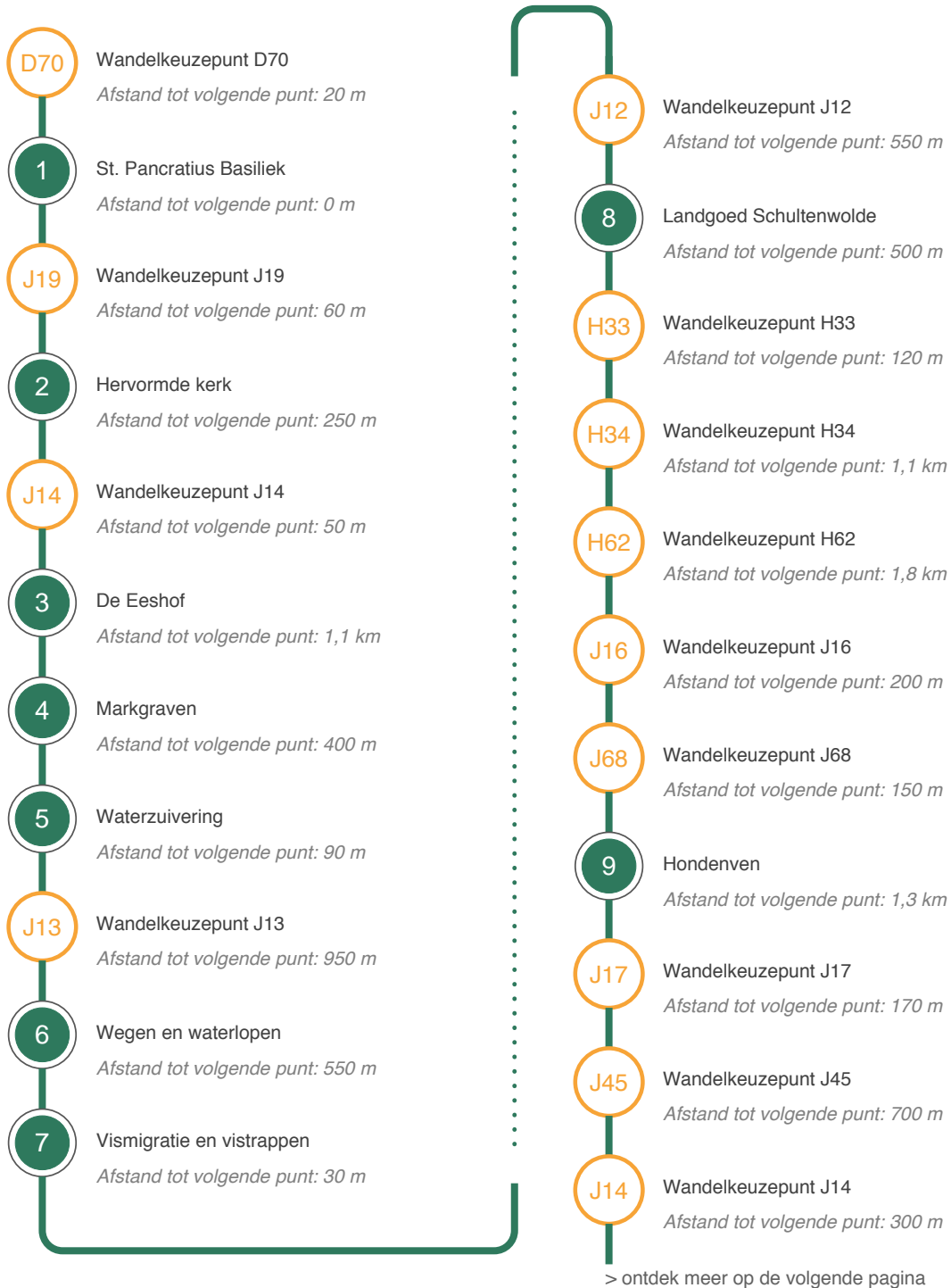
Dorpsommetje Schultenwolde



Dorpsommetje Schultenwolde

Hoe kom ik bij het startpunt?

De start van het dorpsommetje "Schultenwolde" is bij het Raadhuisplein 4 in Tubbergen. Men kan 1,5 uur onbetaald parkeren in het centrum van Tubbergen. Bij het gemeentehuis en zwembad de Vlaskoel kan men vrij parkeren.



Vervolg route



Wandelkeuzepunt J19

Einde van de route

Dorpsommetje Schultenwolde

10 km

1

St. Pancratius Basiliek



St. Pancratiusbasiliek

St. Pancratius Basiliek In 1897 werd de oude éénbeukige kerk vervangen door het huidige kerkgebouw naar ontwerp van architect Alfred Tepe. Bekend zijn de fameuze glas-in-lood ramen vervaardigd door vijf opeenvolgende generaties van de glazeniersfamilie Nicolas. De toren dateert uit 1502.

De toren is eigendom van de gemeente. In 1977-1978 vond een restauratie van de toren plaats. Bij die gelegenheid werd deze drie meter verhoogd, wat nog duidelijk te zien is aan het kleur verschil. In 2000 werd deze kerk als eerste ter wereld in het 3e millennium verheven tot Basiliek.

2

Hervormde kerk

Hervormde kerk

Door een koninklijk besluit van Lodewijk Napoleon en vastgelegd in het Decreet van 14 maart 1809, werd de grote kerk van Tubbergen op 1 januari 1810 overgedragen aan de katholieke gemeenschap. In het voorjaar van 1811 wordt door de hervormde gemeenschap deze z.g. waterstaatskerk in gebruik genomen.



Uit de R.-K. kerk mochten de Hervormden de roerende goederen meenemen, o.a. de in 1519 van Franse kalksteen gemaakte preekstoel en het uit 1789 stammende orgel. Opmerkelijk zijn de afbeeldingen op de preekstoel. Hierop staan de ramen van de St. Pancratius Basiliek afgebeeld.

De Eeshof



De Eeshof

De voormalige Hof van Tubbergen, later de havezate De Eeshof, ligt ten noordwesten van het dorp. Duidelijk zijn de grachten van de havezate nog te herkennen. Ze vormen de verbinding tussen de Heinemansbeek en de Markgraven. Johan III van Eschede kiest deze plek in 1584.

In 1844 werd hier Herman Schaepman geboren, de latere staatsman, wiens standbeeld sinds 1927 op de Tubberger Esch staat. Tegenwoordig is de Eeshof een seniorencomplex annex verzorgingshuis. Vanaf 1962 tot 2000 lag de ouderenzorg in de handen van de zusters Franciscanessen van Denekamp.

Markgraven

De Markgraven

Markgraven De Markgraven is in de ijstijd ontstaan als beek vanaf de stuwwal bij Tubbergen. Op veel plaatsen is de beek in de loop der jaren geheel of gedeeltelijk verlegd en rechtgetrokken. De Markgraven is de hoofdader voor de afvoer van het stedelijk en landelijk water in de regio Tubbergen.



De Markgraven is in 2013 natuurlijker ingericht. Het gaat daarbij om waterberging in het beekdal, natuurlijker oevers en vismigratie. Over het onderhoudspad is een wandelroute aangelegd om al dit moois tussen Almelo en Tubbergen te (aan)schouwen.

Waterzuivering



De Waterzuivering Tubbergen.

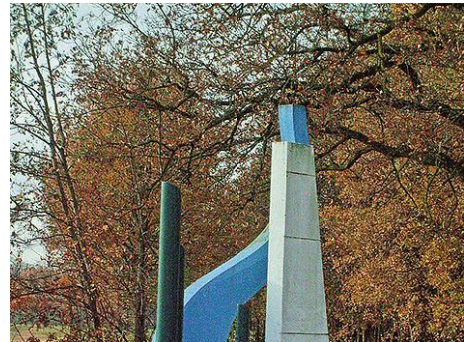
Aan de Huyerenseweg staat de rioolwaterzuiveringsinstallatie van het waterschap Vechtstromen. Het rioolwater wordt via buizen aangevoerd uit Tubbergen, Geesteren, Vasse, Manderveen en Langeveen. Het rioolwater wordt op drie verschillende manieren gezuiverd.

Mechanisch (roosterharkinstallaties, zandvang, voorbezinktank); biologisch (actiefslibinstallatie) en chemisch (o.a. fosfaatverwijdering). Het uitstromende water is zo schoon dat het natuurlijk leven in de Markgraven er geen hinder van ondervindt.

Wegen en waterlopen

Wegen en waterlopen

Door de 'boerenopstand' in 1971 bij de stemming van de Ruilverkaveling Tubbergen gingen de plannen voor de verbetering van wegen en waterlopen niet door. Daar was wel grote behoefte aan. Door de gemeente Tubbergen en het waterschap Regge en Dinkel werd een raamplan wegen en waterlopen opgesteld.



Na de uitvoering is in 1991 een monument/kunstwerk bij de brug in de Huijerense weg over de Markgraven geplaatst.

7

Vismigratie en vistrappen



Vismigratie en vistrappen

Veel vissoorten moeten grote afstanden afleggen om te kunnen overleven. Vissen zoals barbeel, winde, paling en kopvoorn moeten zich vrij kunnen bewegen door meren, rivieren, beken en waterlopen. Echter de vele stuwen en gemalen belemmeren de vissen sterk in hun natuurlijke gedrag.

Om zich te verplaatsen van paai- en opgroeigebied naar voedselgronden en

-wateren heeft het waterschap Regge en Dinkel de afgelopen jaren een groot scala aan visvoorzieningen aangelegd om de beken weer 'optrekbaar' te maken voor vissen.

8

Landgoed Schultenwolde

Landgoed Schultenwolde

Het particulier landgoed is in het bezit van de Erven Ledeboer en is 56 ha. groot. Het omvat natte en droge heide, een parkbos, gemengd bos en broekbos met onder andere de klokjesgentiaan.



9

Hondenven



't Hondenven

Het Hondenven is een geologisch monument. Deze pingo-ruïne is een restant uit de ijstijd. In die periode bevond zich op die plaats een grondwaterbel in de grond. Door bevroering zette deze bel uit en vormde een heuvel in het land een pingo.

Toen het klimaat warmer werd ontdooidde de ijsheuvel langzaam en de modder gleed in de loop der jaren naar de rand. Uiteindelijk

bleef een met water gevulde laagte over, omzoomd door een hogere zandwal.