

Regionaal Behoeftenmodel dagrecreatie Overijssel

Zicht op ontwikkelruimte

*Externe bijlage in het kader van het
vitaliteitsonderzoek dagrecreatie Overijssel*



Colofon

©Bureau voor Ruimte & Vrije Tijd, juli 2022

Auteurs Bureau voor Ruimte & Vrije Tijd
C. (Cindy) Gelderman, BSc.
S. (Sanne) Meekes, MSc.
Drs. J.J. (Jan Jaap) Thijs
N. (Nina) van Gelder, MSc.

Beeldmateriaal beeldbank MarketingOost

Inhoudsopgave

1 Inleiding	5
1.1 Het recreatiebehoefte-model: werkwijze en methode	5
1.2 Afbakening	6
1.3 Opbouw van deze bijlage	7
Pret- en themaparken	9
Dierentuinen en -parken	10
Family Entertainment Center (FEC)	12
Indoor speeltuin	14
Trampolineparken	15
Lasergamen, paintball	16
Bowlingcentrum	17
Indoor klim- en boulderhallen	18
Outdoor klimparken en -bossen	19
Musea	20
Indoor zwemmen	21
Outdoor zwemmen	22
Sauna & wellnessbedrijven	23
Bronnenlijst	24



1 Inleiding

De provincie Overijssel wil graag inzicht in kansrijke ontwikkelmogelijkheden van dagrecreatie. Aan wat voor soort dagrecreatieve voorzieningen is behoefte in de regio en wat is kansrijk? In deze bijlage geven we zicht op deze ontwikkelruimte door de inzet van het behoeftenmodel. Dit behoeftenmodel geeft een globale analyse van verschillende deelsectoren binnen dagrecreatie, zonder een verdiepend marktonderzoek uit te voeren per deelsector.

Deze analyse van recreatiebehoeften in Overijssel maakt onderdeel uit van het vitaliteitsonderzoek naar dagrecreatie in de provincie Overijssel.

1.1 Het recreatiebehoeftenmodel: werkwijze en methode

De dagrecreatieve sector is enorm divers, met indoor voorzieningen zoals binnenspeeltuinen of lasergamen, outdoor voorzieningen als paintballen, een klimbos of een buitenzwembad, maar ook dagattracties met een grote aantrekkingskracht als pretparken, dierentuinen en meer. Het recreatie-behoeftenmodel is ontwikkeld door Bureau voor Ruimte & Vrije Tijd en geeft een **indicatie** van de marktruimte en kansrijkheid van toeristisch-recreatieve voorzieningen, op basis van een aantal bouwstenen. We doen dit in Overijssel voor 13 voorzieningen (zie paragraaf 1.2 voor de afbakening).

Het behoeftenmodel bestaat uit een aantal stappen die per voorziening wordt doorlopen:

- **Een toelichting en afbakening** van de categorie: wat verstaan we onder dit type voorziening en wat nemen we wel en niet mee?
- **Het aanbod:** hoeveel voorzieningen zijn er in deze categorie gevestigd in de provincie Overijssel (en directe omgeving), en waar? Dit geven we weer op de kaart.
- **Reisbereidheid en nabijheid:** wat is de gemiddelde afstand die Nederlanders doorgaans voor dit type voorziening reizen? We zien dit als de gemiddelde reisbereidheid. En uitgaande van deze reisbereidheid, voor

hoeveel procent van de inwoners in Overijssel is een dergelijke voorziening dan binnen bereik? We laten dit zien op de kaart.

- **Dichtheid:** het aantal voorzieningen in deze categorie per 100.000 inwoners in Overijssel, vergeleken met de dichtheid in Nederland. Dit geeft aan in hoeverre het aanbod in Overijssel veel of weinig is, in vergeleken met andere provincies en landelijke gegevens.
- **Trends en toekomst:** wat zijn de belangrijkste trends voor deze voorziening en wat is de toekomstverwachting? En is dit van invloed op de marktruimte (is er bijvoorbeeld sprake van een enorme groei, of stagneert de vraag?).
- **Conclusie:** op basis van al deze bovenstaande bouwstenen geven we een indicatie van de marktruimte, per regio. Dit doen we door middel van de uitspraak 'veel kansen', 'beperkt kansen' en 'weinig kansen'. Dit geven we weer in een tabel: *hoe groener, hoe kansrijker, hoe donkerder oranje, hoe minder kansrijk.*

Kansen:	Kansrijk	Beperkt kansrijk	Weinig kansrijk
---------	----------	------------------	-----------------

Leeswijzer: het stoplichtmodel, hoe af te lezen?

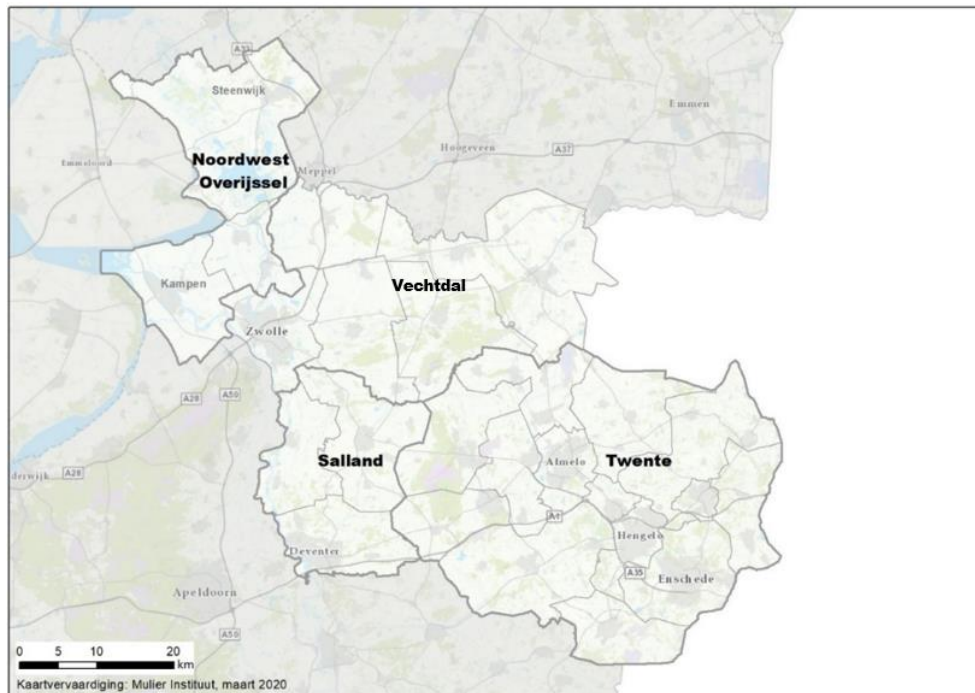
NB Het is belangrijk te beseffen dat een 'groene' uitkomst niet per definitie betekent dat de desbetreffende voorziening succesvol zal zijn. Net zomin betekent de uitkomst 'weinig kansrijk' per definitie dat een nieuwe voorziening onsuccesvol zal zijn. We geven op basis van de hiervoor genoemde bouwstenen een indicatie waarom een voorziening in Overijssel wel of niet kansrijk wordt geacht. Daarnaast spelen ook andere factoren als ondernemerschap, verzorgingsgebied, de beleving en de concrete invullen van het concept een belangrijke rol bij de haalbaarheid. Ook kunnen zaken als onderscheidend vermogen, innovatieve concepten, inspelen op doelgroepen waarvoor relatief weinig aanbod is of veranderingen in de vraag, de kansrijkheid vergroten. Met andere woorden, een voorziening die als niet-kansrijk wordt gezien op basis van deze bouwstenen, kan met de juiste elementen nog steeds kansrijk zijn.

Het onderzoek is daarom geen uitgebreid haalbaarheidsonderzoek, maar geeft inzicht in hoeverre een voorziening kansrijk is en geeft een indicatie van de marktruimte op basis van verschillende bouwstenen.

Bronnen

De bouwstenen zijn op de volgende bronnen gebaseerd:

- Aanbod: afkomstig van de begeleidingsgroep, aangevuld met inventarisatie door Bureau voor Ruimte & Vrije Tijd. Ondanks grote zorgvuldigheid kan het echter voorkomen dat deze aanbodlijst niet 100% overeenkomst met de werkelijkheid, mede door bewegingen in de markt;
- Reisbereidheid (in km's, per voorziening): afkomstig het uit CVTO (ContinuVrijeTijdsOnderzoek);
- Nabijheid: in kaart gebracht middels een GIS-analyse, bereikbaarheid over de weg;
- Dichtheid: zoveel mogelijk op basis van bestaande gegevens, waaronder CBS-gegevens, VanSpronsen studies, eigen inventarisaties of andere bronnen die inzicht geven in het aantal voorzieningen in de desbetreffende categorie;
- Trends en toekomst: een diversiteit aan bronnen die inzicht geven in de belangrijkste trends en ontwikkelingen per voorziening.



1.2 Afbakening

De regio

We inventariseren de behoefte voor Overijssel als geheel, bestaande uit de regio's Noordwest Overijssel, Salland, Twente en het Vechtdal (zie kaart). Waar mogelijk doen we uitspraken over wáár we meer of minder ontwikkelruimte zien.

Het Vechtdal is in een eerder stadium al onderzocht op vitaliteit, maar er is nog geen marktanalyse uitgevoerd op het gebied van recreatiebehoeften. Om tot een provincie dekkend beeld te komen, nemen we het Vechtdal ook mee in deze marktanalyse. Immers, aanbod in bijvoorbeeld het Vechtdal kan goed in de behoeften voorzien van inwoners van Twente, en andersom. Net zoals aanbod in omliggende provincies en Duitsland in de behoeften kan voorzien.

Categorieën dagrecreatieve voorzieningen

Aan de start van het onderzoek is samen met de begeleidingsgroep een aantal categorieën geselecteerd die worden meegenomen in het recreatiebehoeftenmodel. Dit zijn:

- Pret- en themaparken
- Dierentuinen- en parken
- Family Entertainment Centers (FEC's)
- Binnenspeeltuinen
- Trampolineparken
- Lasergamen en paintball
- Bowlingcentrum
- Indoor klim- en boulderhallen
- Klimbossen en -parken
- Musea
- Indoor zwemmen
- Outdoor zwemmen
- Sauna en Wellness

Het behoeftenmodel is een inventarisatie van de toeristisch-recreatieve bedrijven in deze categorieën. Dit onderzoek geeft de huidige stand van zaken weer, waarbij alle wijzigingen tot en met maart 2022 zijn meegenomen. Mogelijk is een aantal bedrijven, bijvoorbeeld als gevolg van de coronacrisis, na maart 2022 gestopt of veranderd van functie.

1.3 Opbouw van deze bijlage

Op de volgende pagina's komen de verschillende voorzieningen aan bod. Per voorzieningen beschrijven we kort de bouwstenen. Daarna volgt een overzicht van de gebruikte bronnen.

Samen met het vitaliteitsonderzoek en de analyse van doelgroepen (leefstijlanalyse), geeft dit inzicht in ontwikkelruimte in Overijssel.

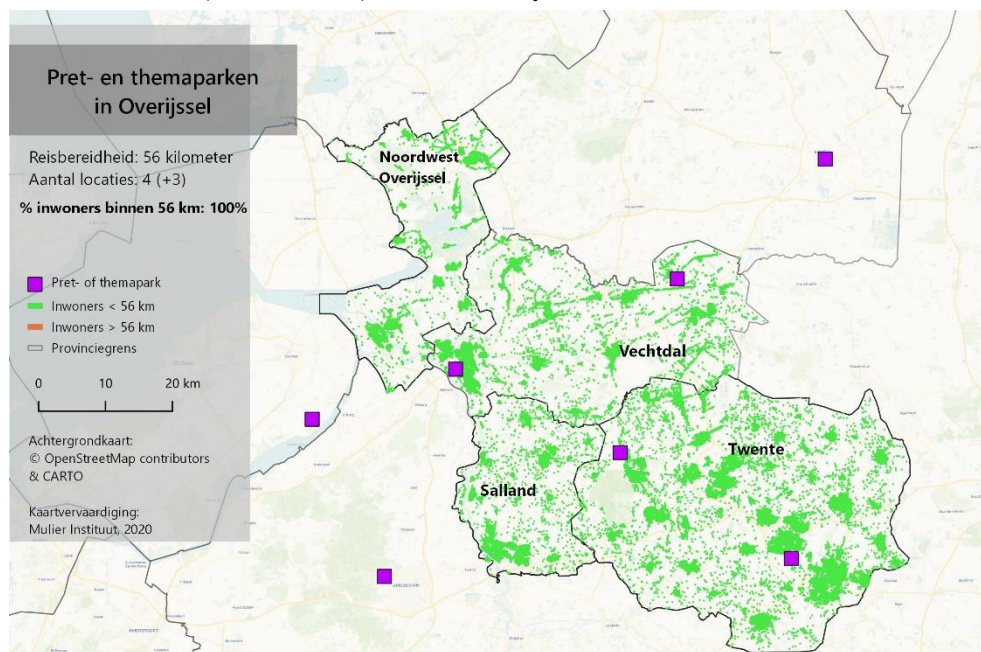


Pret- en themaparken

Pret- en themaparken zijn dagrecreatieve voorzieningen waar vermaak en ontspanning centraal staan en die over het algemeen een hoge intensiteit aan bezoekersaantallen. Bezoekers hebben, vaak tegen een toegangsprijs, toegang tot een (breed) scala aan attracties, van achtbanen tot bijvoorbeeld een sprookjesbos. Dit is een brede categorie met ook een grote diversiteit aan voorzieningen en aantrekkingskracht.

Aanbod, reisbereidheid en nabijheid

- Er zijn 4 pret- en themaparken gevestigd in Overijssel: Avonturenpark Hellendoorn, Attractiepark Slagharen, Dinoland Zwolle en Familiepretpark de Waarbeek.
- Daarnaast zijn er 3 pret- en themaparken in de (nabije) omgeving gevestigd, o.a. in Gelderland (Kinderpretpark Julianatoren), Flevoland (Walibi Holland) en Drenthe (Wildlands Adventure Zoo).
- Daarmee komt het totaal uit op 7 pret- en themaparken, binnen bereisbare afstand van inwoners van Overijssel. De gemiddelde reisafstand is namelijk 56 kilometer. Alle inwoners van Overijssel (100%, weergegeven met groene stippen op de kaart) hebben daarmee een pret- of themapark in hun nabijheid.



Dichtheid

- Met 4 pret- en themaparken heeft Overijssel een dichtheid van 0,3 parken per 100.000 inwoners. Dat is vergelijkbaar met de gemiddelde dichtheid van pret- en themaparken in Nederland (0,3). We beoordelen de dichtheid in Overijssel als 'gemiddeld'.
- Hierbij moet wel opgemerkt worden dat de categorie 'pret- en themaparken' in Nederland zeer divers is, van Kabouterland tot Walibi, met een grote verscheidenheid in aantrekkingskracht.
- Zo scharen we parken als Slagharen met (inter)nationale aantrekkingskracht onder de pret- en themaparken, maar ook parken met een meer regionaal karakter, zoals Familiepretpark de Waarbeek. In Overijssel zien we beide typen voorkomen.

Trends en toekomst

- De Nederlandse attractieparkenmarkt lijkt verzadigd. Ook in de provincie Overijssel is een stabilisatie in bezoekersaantallen waar te nemen. De verzadiging vereist grote investeringen van attractieparken voor de vernieuwing van attracties, het duurt echter lang voordat deze investeringen zijn terugverdiend.
- De coronacrisis heeft grote impact gehad op de attractieparken in Nederland. Verwacht wordt dat de sector zich herstelt, vraag is wel of er nog voldoende financiële reserves zijn om te innoveren. Het online reserveren van een kaartje met bijbehorend tijdslot, zoals ingesteld in de coronaperiode, lijkt niet meer weg te gaan. Deze maatregel levert de sector voordelen op, zoals het reguleren van bezoekers en het effectiever inzetten van personeel.

Conclusie

- De dichtheid van pret- en themaparken in Overijssel is gemiddeld (in verhouding tot Nederland). Voor alle inwoners van Overijssel (100%) ligt er aanbod binnen bereisbare afstand. Daarom schatten we aanvullend aanbod in de Overijsselse regio's in als **weinig kansrijk**. Maar: de werkelijke marktruimte hangt altijd sterk af van de invulling van de voorziening, de aantrekkingskracht en verzorgingsgebied.

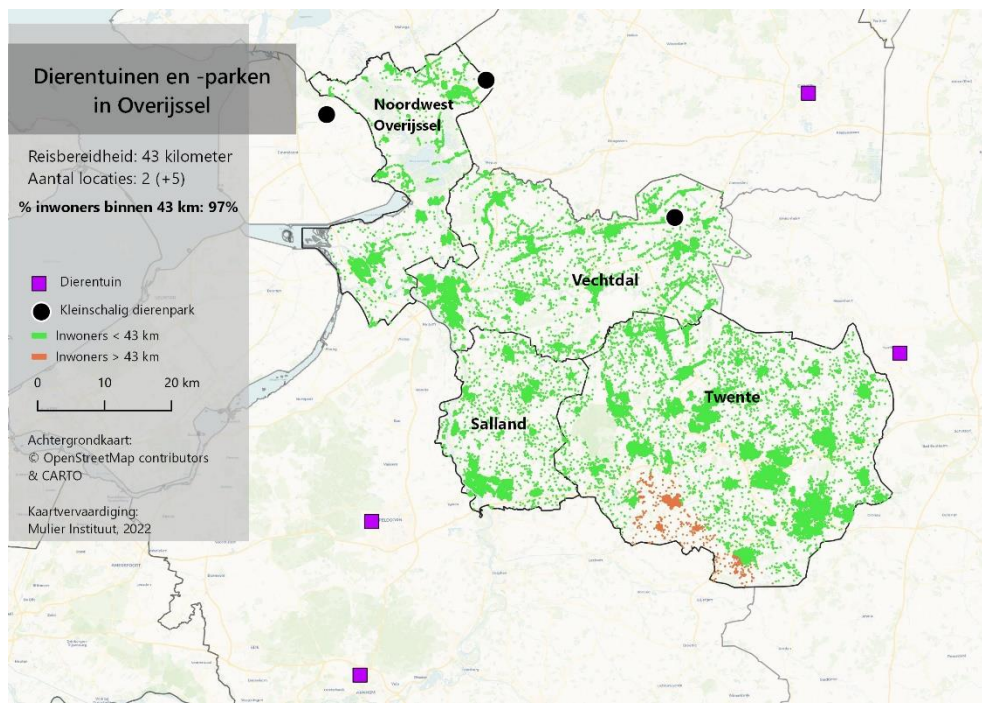
	Noordwest	Vechtdal	Salland	Twente
Pret- en themaparken	Weinig kansrijk	Weinig kansrijk	Weinig kansrijk	Weinig kansrijk

Dierentuinen en -parken

De dierentuinen-sector is zeer divers en uiteenlopend, van grote dierentuinen zoals Wildlands Adventure Zoo in Emmen en Burgers' Zoo in Arnhem (beiden buiten de provincie Overijssel), tot kleinschalige dierenparken zoals Dierenpark Taman Indonesia in Kallenkote. In deze analyse nemen we alle dierentuinen en dierenparken in Overijssel en aangrenzende regio's mee. Kinderboerderijen worden niet meegenomen in deze categorie.

Aanbod, reisbereidheid en nabijheid

- Overijssel telt 2 dierenparken die we, in verhouding tot de parken buiten de provinciegrenzen, kunnen bestempelen als kleinschalig: Dierenpark Taman Indonesia en Vogelpark de Lorkeershoeve. Deze staan met een zwarte stip op de kaart.
- Buiten de provincie liggen tenminste 5 (overwegend grote) dierentuinen op bereisbare afstand. Deze zijn weergegeven met een paars vierkant. NaturZoo Rheine is voor een deel van de Twentenaren ook bereikbaar, maar ligt net buiten de kaart en hebben we buiten beschouwing gelaten.



- De gemiddelde reisbereidheid voor een dierentuin is 43 kilometer. Vanwege deze bovenregionale reisbereidheid én de nationale aantrekkingskracht, hebben we de grotere dierenparken rondom Overijssel meegenomen in de analyse: Wildlands Adventure Zoo, de Apenheul, Burgers' Zoo en Dierentuin Nordhorn. Ook de Orchideeënhoeve is meegenomen in de analyse.
- De vestigingen in Overijssel vallen in de categorie 'kleinschalig'. Met dit aanbod en de grote dierentuinen rondom Overijssel, heeft 97% van de inwoners een dierentuin binnen bereik (weergegeven met groene stippen op de kaart).

Dichtheid

We maken onderscheid in de dichtheid voor kleine dierentuinen- en parken en grote dierentuinen.

Dichtheid kleine dierentuinen- en parken

- Overijssel telt 2 kleinschalige dierenparken. Daarmee heeft Overijssel een dichtheid van 0,2 kleinschalige parken per 100.000 inwoners. Dat is vergelijkbaar met de gemiddelde dichtheid in Nederland (0,3). Daarnaast ligt het kleinschalige (dieren)park de Orchideeënhoeve voor een deel van de inwoners op bereisbare afstand.
- Het aanbod van kleine en middelgrote dierentuinen in Nederland is echter heel divers, van vlindertuin tot reptielenhuis. Afhankelijk van het aanbod, ligt de reisbereidheid mogelijk ook lager dan de genoemde 43 kilometer.
- Dat betekent dat er mogelijk in de verscheidenheid van deze categorie, nog wel ruimte is voor andersoortige kleine dierenparken. De diversiteit van het publiek en doelgroep per voorziening speelt hierbij ook een rol. Het is daarom wel van belang te kijken naar onderscheidenheid ten opzichte van wat al aanwezig is in Overijssel en de nabije omgeving.

Dichtheid grote dierentuinen

- Er zijn geen grote dierentuinen in Overijssel zelf, wat betekent dat de dichtheid van grote dierentuinen 0 is. Wel zijn er meerdere grote dierentuinen op reisafstand voor inwoners van Overijssel (Wildlands Adventure Zoo, de Apenheul, Burgers' Zoo, Dierentuin Nordhorn en iets verder: NaturZoo Rheine). Gemiddeld in Nederland zijn er 0,1 grote dierentuinen per 100.000 inwoners.

Trends en toekomst

- In de toekomst zal de vraag naar dierentuinen en -parken naar verwachting niet toenemen maar verder stabiliseren. Continue innovatie en meer aandacht voor duurzaamheid, dierenwelzijn en educatie is van belang om bezoekers vast te houden. De totaal beleving dient centraal te staan.
- De coronacrisis heeft een grote impact (gehad) op dierentuinen en -parken. Naar verwachting herstelt de sector zich, vraag is wel wat het effect is van mogelijke oplevingen van het virus op de financiële reserves van dierentuinen en -parken. Streven naar een meer bestendig bedrijfsmodel, waarbij een persoonlijke relatie met de bezoekers wordt aangegaan, kan de sector door de crisis helpen.

Conclusie

- Qua dichtheid van grote dierentuinen scoort Overijssel dus onder het landelijk gemiddelde, maar desondanks is voor het grootste deel van de inwoners een dierentuin op bereisbare afstand. Op basis van deze nabijheid van aanbod en de stabiliserende vraag, schatten we in dat aanvullend aanbod in de categorie grote dierentuinen **weinig kansrijk** zal zijn.
- De kleinschaliger dierenparken zijn zeer divers van aard en type bezoekers en hebben bovendien een meer regionaal verzorgingsgebied.
- In het zuiden van Salland en Twente zien we dat een klein deel van de inwoners verder moet reizen om een dierentuin of kleinschalig dierenpark te bezoeken. Ook de Gelderse en Duitse dierentuinen liggen voor hen buiten de reisbereidheid van 43 km.
- Vanwege het ontbreken van aanbod in de nabijheid, de gemiddelde dichtheid van kleinschalige dierenparken en de diversiteit van het aanbod van deze subcategorie, is een kleinschalig dierenpark in Salland en het westelijk deel van Twente mogelijk **beperkt kansrijk**.

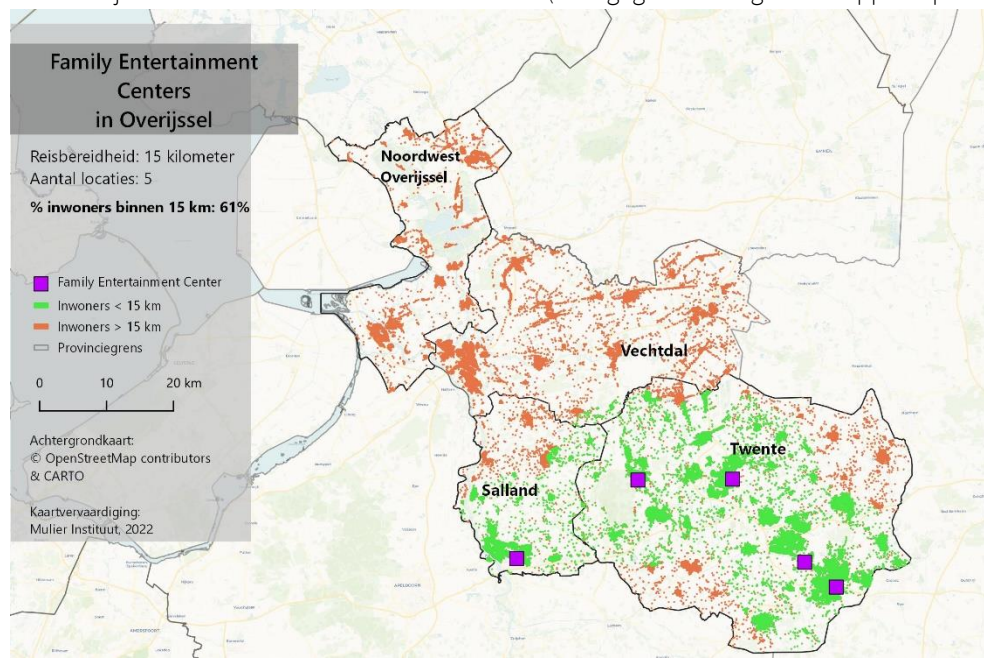
	Noordwest	Vechtdal	Salland	Twente
Grote dierentuinen	Weinig kansrijk	Weinig kansrijk	Weinig kansrijk	Weinig kansrijk
Kleinschalige dierenparken	Weinig kansrijk	Weinig kansrijk	Beperkt kansrijk	Beperkt kansrijk

Family Entertainment Center (FEC)

Een Family Entertainment Center (kortweg FEC) is relatief nieuw in Nederland. Een FEC combineert meerdere leisure faciliteiten onder één dak, waarbij de leisure faciliteiten een primaire functie hebben en er aanvullend nog horeca aanwezig is. Daarmee biedt een FEC verschillende mogelijkheden aan vrijetijdsbesteding voor een brede doelgroep. We hanteren hierbij het FEC-criterium dat bedrijven tenminste 3 primaire leisurefuncties onder één dak aanbieden.

Aanbod, reisbereidheid en nabijheid

- Overijssel telt 4 FEC's die gevestigd zijn in Twente. Daarnaast wordt in Deventer in de nabije toekomst een FEC geopend, deze hebben we alvast meegenomen in deze analyse.
- De gemiddelde reisbereidheid naar een FEC is niet bekend, daarom rekenen we met 15 kilometer – de reisafstand naar indoor speeltuinen en trampolineparken (de daadwerkelijke reisbereidheid ligt vanwege clustering van activiteiten binnen een FEC mogelijk iets hoger). Hiermee ligt in ieder geval voor 61% van de inwoners van Overijssel een FEC binnen bereisbare afstand (weergegeven met groene stippen op de



kaart). Dat betekent ook dat 39% van de inwoners (oranje op de kaart) verder moet reizen. Dit betreft voornamelijk inwoners van Noordwest-Overijssel, Vechtdal en delen van Twente en Salland.

- Daarnaast telt Overijssel diverse outdoorbedrijven die activiteiten aanbieden, die ook in FEC's aangeboden worden. Omdat zij doorgaans niet overdekt zijn, en zich vooral richten op outdoor activiteiten in groepsverband, worden die niet meegenomen in deze categorie.

Dichtheid

- Met 5 FEC's (waaronder 1 toekomstige) komt Overijssel uit op een dichtheid van 0,4 FEC's per 100.000 inwoners. Dat is hoger dan de gemiddelde dichtheid in Nederland (0,2). Dat maakt dat we de dichtheid Overijssel-breed beoordelen als 'hoog', maar hierbij moet wel vermeld worden dat dit dus vooral komt door het aanbod in Twente. In Noordwest-Overijssel en Vechtdal hebben we geen aanbod gevonden dat past in de genoemde afbakening.

Trends en toekomst

- De markt voor FEC's is sterk in beweging. Er is groei te zien in het aanbod, o.a. door nieuwe toetreders (die direct grootschalig opgezet worden). Maar ook door bestaande aanbieders van dagrecreatie die uitbreiden tot meerdere faciliteiten onder één dak en daarmee zichzelf omvormen tot een FEC.
- In de toekomst zal het aanbod en onderlinge concurrentie van FEC's naar verwachting verder toenemen. Om toekomstbestendig te zijn moeten FEC's zich blijvend vernieuwen en steeds wisselende activiteiten bieden om bezoekers aan zich te binden. Door de coronacrisis liepen de omzetten sterk terug. Vraag is of FEC's voldoende financiële reserves hebben om te innoveren en te verbreden.

Conclusie

- Op basis van de hoge dichtheid, de verwachte groei van het aanbod en toenemende concurrentie, zijn we terughoudend in de kansen voor het openen van een nieuwe FEC. Toch heeft niet iedere inwoner een FEC nabij (39% niet), vanwege de sterke concentratie van het aanbod in Twente (en Salland).
- Om die reden schatten we een FEC in Twente en Salland in als **weinig kansrijk**, en schatten we een FEC in Noordwest-Overijssel en Vechtdal in als **kansrijk**, zodat voor een groter deel van de inwoners een FEC nabij is en de geografische spreiding beter dekkend is. Het opschalen van een bestaande leisurefaciliteit (met één primaire functie) tot een FEC schatten we daarbij kansrijker in dan een nieuwe FEC.
- Belangrijk om op te merken is dat bij de inrichting van de FEC ook rekening gehouden moet worden met de marktruimte voor de specifieke functies (lasergamen, bowlen, etc.). Echter, omdat meerdere functies worden gecombineerd, is dit kansrijker dan wanneer het om slechts één functie gaat.

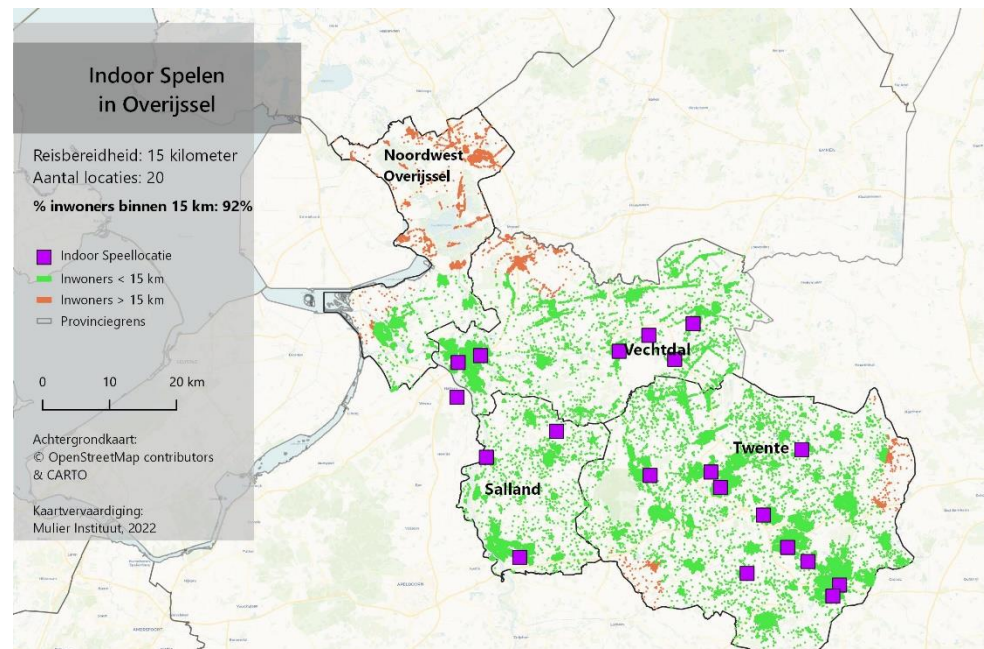
	Noordwest	Vechtdal	Salland	Twente
FEC	Kansrijk	Kansrijk	Weinig kansrijk	Weinig kansrijk

Indoor speeltuin

Binnenspeeltuinen of indoorspeeltuinen komen in veel varianten voor, van kleinschalig tot grootschalige, met of zonder buitenattracties en FEC's met indoor speelfaciliteiten. De indoor speeltuin is vaak geschikt voor kinderen tot en met 12 jaar, bestaande uit verschillende klim- en klauteronderdelen, springkussens, ballenbakken, glijbanen, een speciaal peutergedeelte. Over het algemeen kenmerkt een binnenspeeltuin zich door relatief eenvoudige horeca. In de FEC's (zie vorig hoofdstuk) komen vaker vernieuwende horecaconcepten voor.

Aanbod, reisbereidheid en nabijheid

- Onze analyse telt 19 indoor speeltuinen (inclusief 1 aanbieder die net over de Gelderse grens in Hattem gevestigd is), plus 1 toekomstige indoor speeltuin in Deventer. De meeste van deze speeltuinen zijn opzichzelfstaand. Een enkeling is gevestigd bij een restaurant of verblijfsrecreatief bedrijf; deze speeltuinen zijn vanwege hun aantrekkingskracht op bezoekers van buitenaf ook meegenomen in de analyse.
- De gemiddelde reisbereidheid voor binnenspeeltuinen is 15 kilometer. Hiermee ligt voor 92% van de inwoners een binnenspeeltuin binnen bereik (weergegeven met de groene stippen op de kaart).



Dichtheid

- Met 19 binnenspeeltuinen (en een geplande nieuwe indoor speeltuin in Deventer), heeft Overijssel een dichtheid van 12,5 per 100.000 kinderen in de leeftijd van 0 tot en met 12 jaar. Dat is hoger dan de dichtheid in Nederland (6,4). Dat maakt dat we de dichtheid voor Overijssel beoordelen als 'hoog'.
- De provinciale verschillen zijn overigens groot. Zo staat Drenthe aan top met een dichtheid van 12,9 indoor speeltuinen per 100.000 kinderen, en Zuid-Holland onderaan met een dichtheid van 3,6.

Trends en toekomst

- De markt voor indoor speeltuinen in Nederland is verzadigd en de concurrentie is enorm. De indoor speeltuinen zullen zich moeten onderscheiden door in te zetten op schaalvergroting, thematisering, dynamic pricing en innovatie. De verwachting is dat steeds meer indoor speeltuinen zullen omvormen naar een FEC (Family Entertainment Center). Ook worden steeds meer vakantieparken, campings, restaurants en tuincentra serieuze aanbieders van indoor spelen.
- De coronacrisis heeft grote impact op de indoor speeltuinen. De speeltuinen zijn lange tijd dicht geweest en blijven naar verwachting in de winterperiodes met beperkende maatregelen zitten. De lange termijn impact hiervan is moeilijk in te schatten.

Conclusie

- Op basis van de hoge dichtheid in Overijssel, de nabijheid van aanbod in deze categorie voor inwoners van de meeste regio's, de verzadiging in de markt en de toenemende concurrentie, schatten we in dat aanvullend aanbod in de regio's Vechtdal, Twente en Salland **weinig kansrijk** zal zijn. (Gaat de geplande indoor speeltuin in Deventer niet door, dan zal dat invloed hebben op de kansen.)
- Toch kunnen we niet in alle regio's aanbod vinden binnen onze afbakening. Voor de regio Noordwest-Overijssel zijn we daarom optimistischer en achten we een aanvullende voorziening mogelijk nog wel **kansrijk**.

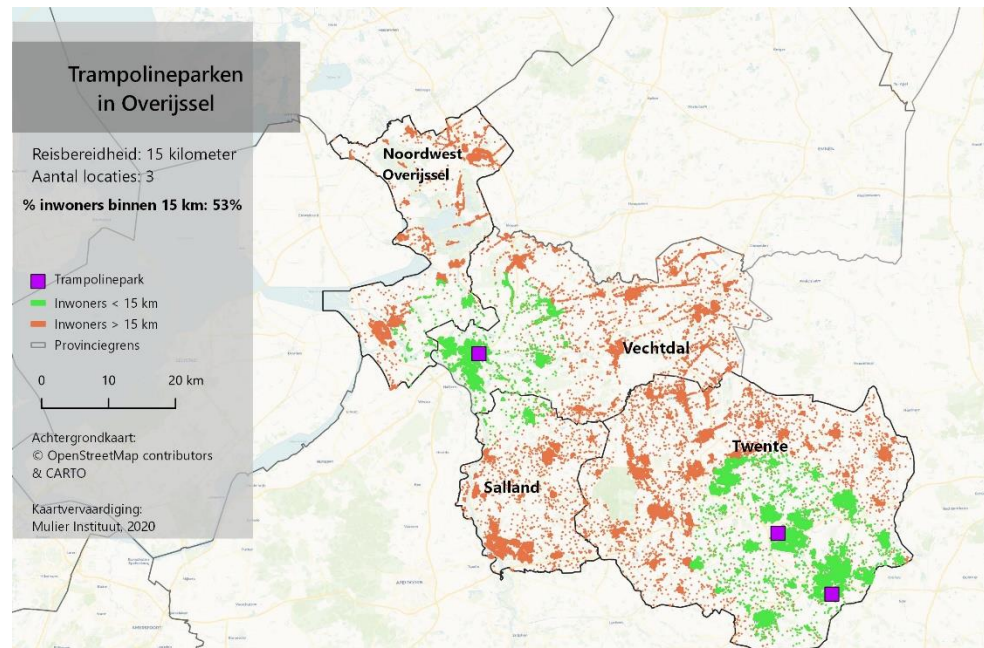
	Noordwest	Vechtdal	Salland	Twente
Indoor speeltuin	Kansrijk	Weinig kansrijk	Weinig kansrijk	Weinig kansrijk

Trampolineparken

In een overdekt trampolinepark worden verschillende trampolinefaciliteiten en voorzieningen aangeboden onder één dak. De basisfaciliteit die trampolineparken aanbieden is een veld van aaneengeschakelde trampolines waar vrij gesprongen kan worden. Dit wordt vaak uitgebreid met verschillende voorzieningen (foam pit, airbags, stormbanen en meer), activiteiten en lessen. Trampolinespringen bij indoor speeltuinen is niet meegenomen in deze analyse.

Aanbod, reisbereidheid en dichtheid

- In Overijssel zijn drie trampolineparken gevestigd, in Twente en in het Vechtdal (Zwolle). Er zijn ook indoor speeltuinen die trampolinespringen aanbieden, zoals Monkey Town Enschede dat een trampolineveld heeft met verhoogde zijden. In Deventer is bovendien een FEC gepland die trampolinespringen gaat aanbieden voor jonge gezinnen. Vanwege het verschil in concept en doelgroep (doorgaans: jonge kinderen bij indoor speeltuinen, versus jongeren bij trampolineparken) zijn deze aanbieders niet meegenomen in deze analyse.



- De gemiddelde reisbereidheid is 15 kilometer. Daarmee heeft bijna de helft van de inwoners (53%, groene stippen op onderstaande kaart) een trampolinepark binnen bereisbare afstand.

Dichtheid

- Met 3 trampolineparken heeft Overijssel een dichtheid van 0,3 per 100.000 inwoners. Dit is (ongeveer) vergelijkbaar met de dichtheid van Nederland (0,4). Dat maakt dat we de dichtheid voor Overijssel beoordelen als 'gemiddeld'.

Trends en toekomst

- In de afgelopen jaren zijn de trampolineparken explosief gegroeid. Ongeveer de helft van het aanbod is aangesloten bij een keten. De trampolineparken zijn voornamelijk populair onder jongeren. Bewustzijn over sporten en gezondheid hebben de populariteit vergroot.
- Voor de toekomst verwachten we toenemende concurrentie op het 'trampoline springen' door indoor speeltuinen en FEC's die hun aanbod uitbreiden. De groei van opzichzelfstaande trampolineparken zal afzakken verwacht Van Spronsen en Partners. Nieuwe investeringen van de ketens richten zich nu al voornamelijk op het buitenland.

Conclusie

- Ondanks de gemiddelde dichtheid (in verhouding tot Nederland), heeft een aanzienlijk deel van de inwoners van Noordwest-Overijssel, Salland, Vechtdal en ook Twente geen trampolinepark in de nabije omgeving. Dat in combinatie met het feit dat deze sector (relatief) jong en opkomend is, maakt dat we trampolineparken als een **beperkt kansrijke** voorziening beoordelen in de regio's Vechtdal en Twente en als een **kansrijke voorziening** voor de regio's Noordwest-Overijssel en Salland.
- Kanttekening bij Salland: in de toekomst wordt een FEC verwacht in Deventer, met onder meer trampolinespringen. Afhankelijk van de schaal waarop dit aangeboden wordt en de beleving, kan dit (in meer of mindere mate) voor Salland in de vraag voorzien.

	Noordwest	Vechtdal	Salland	Twente
Trampolinepark	Kansrijk	Beperkt kansrijk	Kansrijk	Beperkt kansrijk

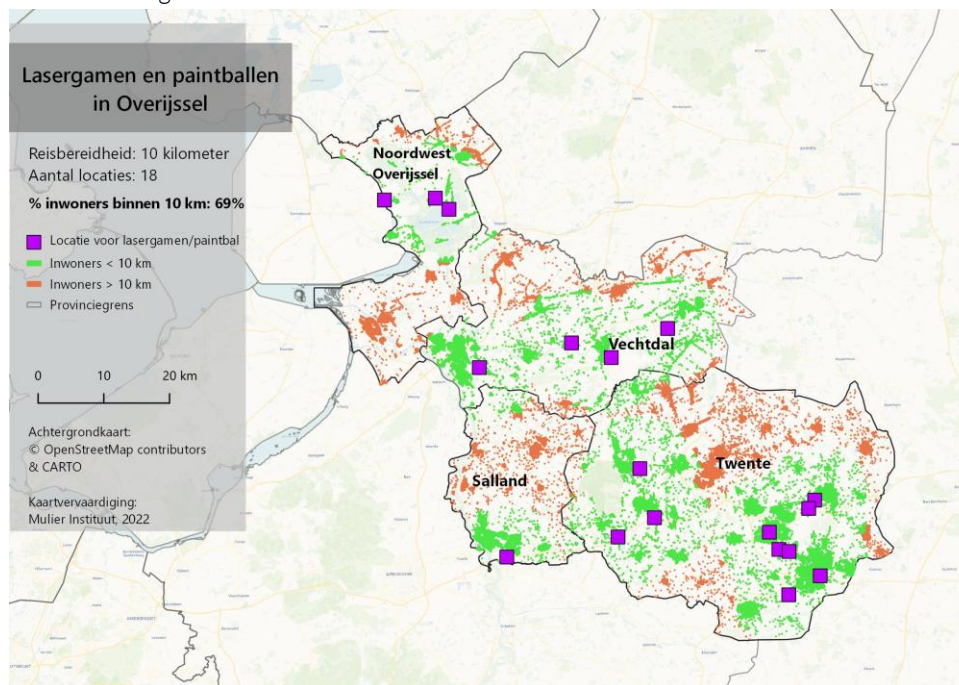
Lasergamen, paintball

Lasergamen en paintballen zijn vrijetijdsactiviteiten die voornamelijk populair zijn onder groepen (vriendengroepen, bedrijfsuitjes, kinderfeestjes, vrijgezellenfeesten, familiefeesten, etc.). In deze analyse gaan we uit van bedrijven waarbij lasergamen en paintballen één van de hoofdactiviteiten is, op een vaste locatie, waarbij geprofileerd wordt op gasten van buiten, zowel indoor als outdoor.

Naast lasergamen en paintballen op een vaste locatie, is het ook mogelijk om een bedrijf in te huren die (outdoor) lasergame/paintball organiseert op een eigen gekozen locatie, vaak voor grotere groepen. Deze zijn in dit onderzoek buitenbeschouwing gelaten.

Aanbod, reisbereidheid en nabijheid

- Overijssel telt 18 lasergame en paintball voorzieningen. Wat daarbij opvalt is een clustering van voorzieningen in Twente.



- De gemiddelde reisbereidheid naar lasergame en paintball activiteiten is 10 kilometer. Gezien deze gemiddelde reisafstand, is voor 69% van de inwoners een lasergame en/of paintball voorziening dichtbij (weergegeven met groene stippen op de kaart). Dat betekent

ook dat 31% van de inwoners verder moet reizen (oranje op de kaart). Let wel, we hebben hierbij gekeken naar bedrijven waarbij lasergame (een van) de hoofdactiviteit(en) is. Mogelijk zijn er nog kleine vestigingen die ook in de behoeften voorzien.

Dichtheid

- In totaal telt Overijssel 18 voorzieningen in de categorie lasergamen en paintballen (zowel indoor als outdoor), wat neerkomt op een dichtheid van 1,5 per 100.000 inwoners. Dat is hoger dan de dichtheid in Nederland (0,8). Maar: deze dichtheid komt voornamelijk door het ruime aanbod in Twente.
- Zoomen we verder in op de subcategorieën dan blijkt dat voor zowel lasergamen als paintballen, de dichtheid in Overijssel boven het landelijk gemiddelde ligt.

Trends en toekomst

- Naar de toekomst toe verwachten we dat de vraag naar lasergamen en paintballen niet verder toe zal nemen maar zal stabiliseren, en vooral tot uiting komt bij groepsuitjes en bezoek aan indoor faciliteiten zoals FEC's in indoor playgrounds. We verwachten dat indoor lasergamen en paintballen steeds minder een op zichzelf staande activiteit zijn, en vooral in combinatie met andere activiteiten worden ondernomen.

Conclusie

- Op basis van de hoge dichtheid in Overijssel, sterke concentratie van aanbod in Twente, de nabijheid van aanbod voor 69% van de inwoners, en de verwachting dat de vraag in de toekomst zal stabiliseren, schatten we de kansen voor aanvullend opzichzelfstaand aanbod in de categorie Lasergamen en paintballen als volgt in:
- In Noordwest-Overijssel en Salland is wel aanbod te vinden, maar niet voor iedereen binnen bereik. We zien daarom aanvullend aanbod hier als **beperkt kansrijk**, met name in de omgeving van Kampen en het noordelijke deel van Salland. In Twente en het Vechtdal zien we enige clustering van aanbod en zien we aanvullend aanbod als **weinig kansrijk**.
- Een voorziening in deze categorie is kansrijker in combinatie met een FEC, als onderscheidend concept en in de regio's waar nog beperkt aanbod te vinden is.

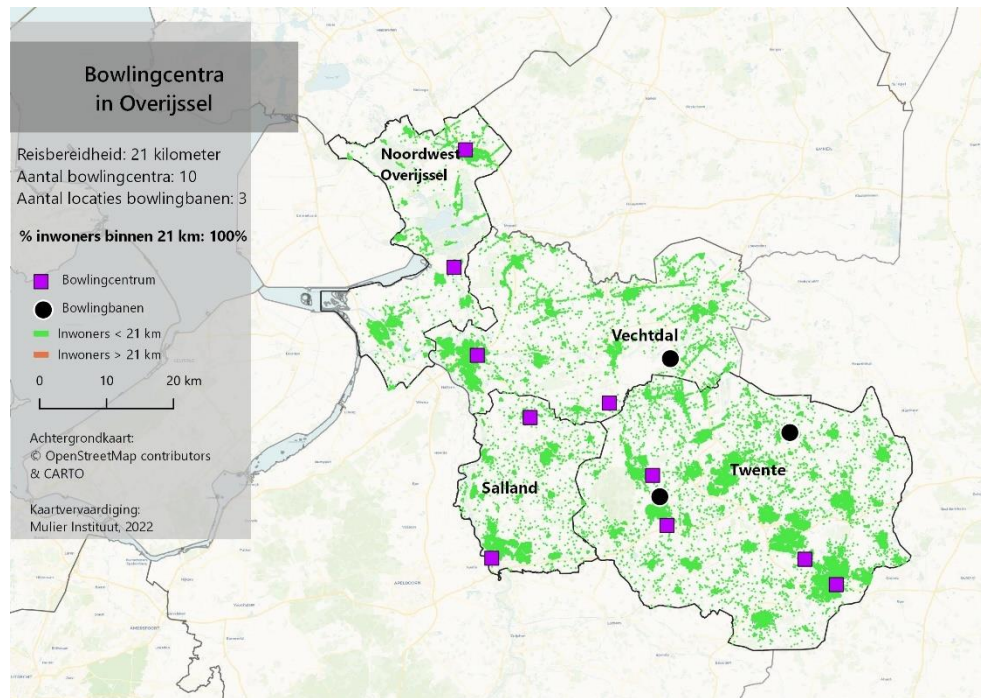
	Noordwest	Vechtdal	Salland	Twente
Lasergamen, paintball	Beperkt Kansrijk (omgeving Kampen)	Weinig kansrijk	Beperkt kansrijk (Noord-Salland)	Weinig kansrijk

Bowlingcentrum

In deze analyse gaan we uit van bowlingcentra waarbij bowlen één van de hoofdactiviteiten is en geprofileerd wordt op gasten van buiten. Verblifsrecreatieve bedrijven die zich nadrukkelijk profileren met bowlen met meerdere banen (ook voor niet-gasten), worden wel meegenomen in de analyse. Kleinere voorzieningen, zoals een restaurant met 1 of 2 bowling- of kegelbanen, worden niet meegenomen.

Aanbod, reisbereidheid en nabijheid

- Overijssel telt 10 bowlingcentra, waarbij bowling één van de hoofdactiviteiten is. De Deventer Buitensociëteit, die officieel in Gelderland ligt, is vanwege de prominente profilering als ‘Deventer’ bedrijf, ook meegenomen in de analyse. Deze staan op de kaart weergegeven met een paars vierkant.
- Daarnaast telt Overijssel tenminste 3 bedrijven waarbij bowlen een nevenactiviteit is, maar die zich er wel nadrukkelijk mee profileren, zoals restaurants en campings. Deze



zijn op de kaart weergegeven als ‘Bowlingbanen’ (zwarte rondjes). Deze bedrijven zijn ook meegerekend in de nabijheidsanalyses.

- Net over de grens met Duitsland zien we wel kegelbanen, maar geen aanbod dat in de vraag naar (moderne) bowlingcentra kan voorzien.
- De gemiddelde reisbereidheid voor een bowlingcentrum is 21 kilometer. Hiermee ligt voor alle inwoners een bowlingcentrum binnen bereisbare afstand (100%, weergegeven met de groene stippen op de kaart).

Dichtheid

- De dichtheid van bowlingcentra in Overijssel is 1,1 per 100.000 inwoners. Dat is gelijk aan de gemiddelde dichtheid in Nederland (1,1). Dat betekent dat het aanbod, ten opzichte van het aantal inwoners, in Overijssel ‘gemiddeld’ is.

Trends en toekomst

- In lijn met de landelijke trend zijn er steeds meer Overijsselse logiesbedrijven die bowling aanbieden, evenals FEC’s.
- In de toekomst zal de vraag naar bowling naar verwachting niet verder toenemen maar stabiliseren, als sprake is van gelijkblijvende kwaliteit van het aanbod. Concurrentie zal toenemen van FEC’s, vakantieparken en hotels. Bedrijven kunnen zich onderscheiden door blijvend te innoveren en extra beleving te bieden op de baan.

Conclusie

- Op basis van de gemiddelde dichtheid in Overijssel, de nabijheid van aanbod voor alle inwoners, en de verwachting dat de vraag zal stabiliseren en concurrentie zal toenemen, zien we **weinig kansen** voor aanvullend opzichzelfstaand aanbod in de categorie Bowlingcentrum in de Overijsselse regio’s.
- Overigens sluiten we daarmee niet uit dat aanvullend aanbod wél kansrijk kan zijn, als bowling onderdeel uitmaakt van een totaalbeleving en een onderscheidend concept.

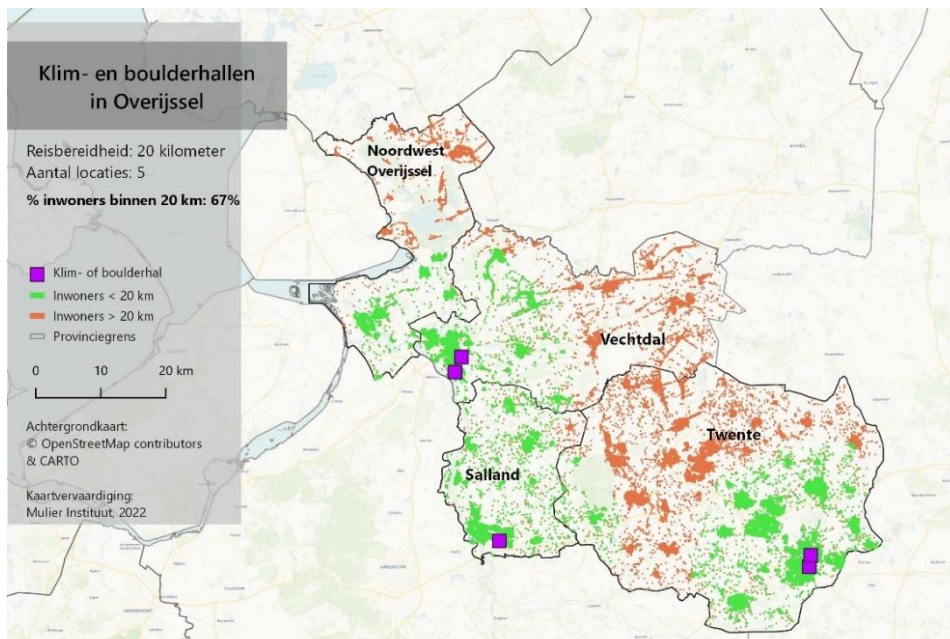
	Noordwest	Vechtdal	Salland	Twente
Bowlingcentrum	Weinig kansrijk	Weinig kansrijk	Weinig kansrijk	Weinig kansrijk

Indoor klim- en boulderhallen

Een indoor klim- en/of boulderhal is een hal waarin klimactiviteiten worden aangeboden. De bekendste klimactiviteit is de klimhal een wand voorzien van klimroutes, variërend in moeilijkheidsgraad. Boulderen is een variant op het klimmen, waarbij men laag boven de grond klimt zonder het gebruik van touw of zekering (maar wel met een valmat). Deze analyse richt zich op zowel recreatieve als sportieve klimhallen, die (ook) toegankelijk zijn voor individueel bezoek.

Aanbod, reisbereidheid en nabijheid

- Er zijn momenteel vier indoor klim- en boulderhallen gevestigd in Overijssel, die (opvallend genoeg) twee aan twee gevestigd zijn in Zwolle en Enschede. Daarnaast is in Deventer een FEC gepland met onder meer een klim- en boulderhal. In Noordwest-Overijssel is het wel mogelijk om te klimmen, maar alleen als groepsactiviteit, daarom is dit bedrijf niet meegenomen in de analyse.
- De gemiddelde reisbereidheid naar deze voorzieningen is 20 kilometer. Hierdoor heeft 67% van de inwoners (in de nabije toekomst) een indoor klim- of boulderhal in hun nabijheid (weergegeven met groene stippen op de kaart). Dit geldt dus vooral voor inwoners die dichtbij Zwolle, Enschede en Deventer wonen.



Dichtheid

- Met vijf indoor klimhallen in Overijssel, is de dichtheid 0,4 per 100.000 inwoners.
- Dit is bijna vergelijkbaar met de dichtheid in Nederland (0,5). We beoordelen de dichtheid in Overijssel als gemiddeld.

Trends en toekomst

- In de toekomst zal het aanbod en vraag naar klim- en boulderrecreatie toenemen. Dit zorgt naar verwachting ook voor een toenemende concurrentie. Klim- en boulderhallen zullen zich moeten specialiseren in beleving, thematisering en 'ver-entertainment' om onderscheidend te zijn ten opzichte van de concurrentie.
- Zowel de recreatieve klimhallen als de sport-gerichte klimhallen zijn populair. Een voorziening kan ook op beide zijn ingericht. Recreatieve klimhallen zijn vaak gethematiseerd, op een bijzondere locatie (bijv. in een oude kerk, een graansilo) en ingericht op beleving met bijzondere klimelementen. Klim- en boulderhallen zijn veelal, in tegenstelling tot klimbossen, gevestigd in of nabij steden.
- De coronacrisis heeft grote impact op de klim- en boulderhallen. De hallen hadden lange tijd te maken met sluitingen en beperkende maatregelen. De lange termijn impact hiervan is moeilijk in te schatten en hier worden geen (landelijke) verwachtingen over uitgesproken.

Conclusie

- Op basis van de gemiddelde dichtheid in Overijssel, de aanwezigheid van aanbod in drie grote en centraal gelegen steden, en de toename aan populariteit van het concept, zien we niet direct aanleiding voor het toevoegen van extra aanbod in deze categorie.
- Maar: het uitbreiden van aanbod **kán kansrijk zijn**, naar verwachting het meest in de delen van Twente en Vechtdal waar we geen aanbod gevonden hebben, nabij stedelijk gebied. Bovendien zien we dat in zowel Zwolle als Enschede twee aanbieders vlakbij elkaar kunnen bestaan.
- In Noordwest-Overijssel vinden we geen indoor klimhal die toegankelijk is voor individueel bezoek. Daarom ligt er voor een deel van de inwoners, binnen onze afbakening, geen aanbod binnen bereik. Aanvullend aanbod kan daarom **beperkt kansrijk** zijn. Kanttekeningen daarbij: er is wel aanbod voor groepen, het Zwolse aanbod is nabij en klimhallen zijn doorgaans vooral in of nabij meer stedelijk gebied gevestigd.

	Noordwest	Vechtdal	Salland	Twente
Indoor klim- en boulderhallen	Beperkt kansrijk	Beperkt kansrijk	Weinig kansrijk	Beperkt kansrijk

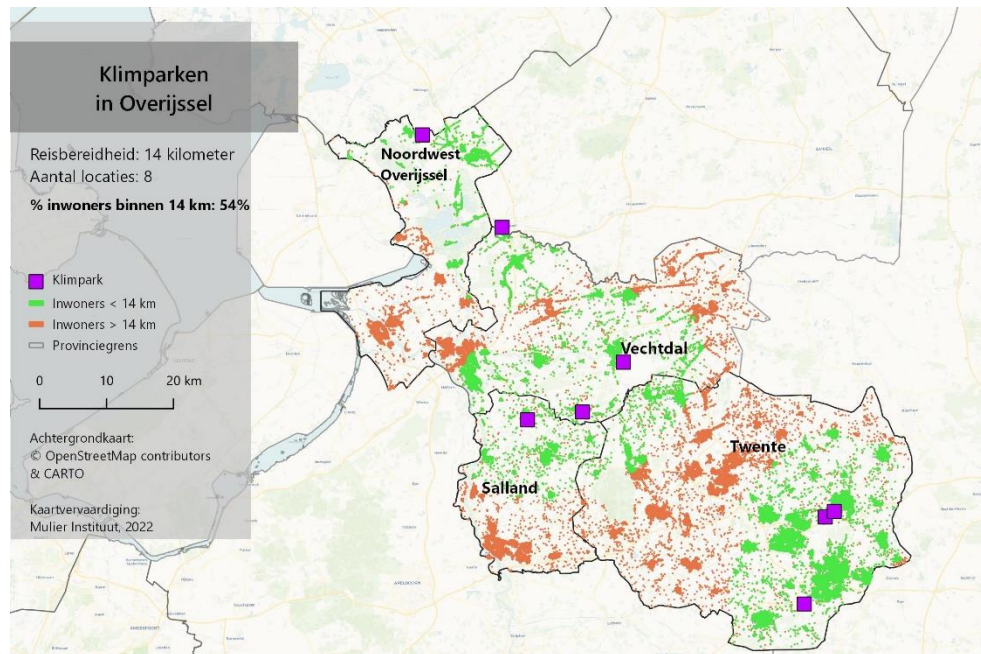
Outdoor klimparken en -bossen

In een klimbos kunnen bezoekers klimmen en klauteren over een uitgezet parcours door de bomen. Via touwen, kabels en platforms wordt een route afgelegd door het bos. Vanwege het fysieke karakter van de activiteit, is dit voornamelijk populair onder tieners en jongvolwassenen. Ook is het een populair groepsuitje.

Niet meegenomen zijn klimactiviteiten bij outdoor bedrijven, die alleen voor groepen toegankelijk zijn. Die bedrijven voorzien in de behoefte, maar zijn niet toegankelijk voor individueel bezoek.

Aanbod, reisbereidheid en nabijheid

- Er zijn momenteel 7 klimbossen en -parken in Overijssel gevestigd, plus 1 in Meppel die ook voor een deel van de inwoners binnen bereisbare afstand ligt.
- De gemiddelde reisbereidheid voor een klimbos is 14 kilometer. Dat maakt dat 54% van de inwoners een klimbos binnen bereisbare afstand heeft (weergegeven met groene stippen op de kaart).



Dichtheid

- Met 7 klimbossen en outdoor klimparken in Overijssel komt de dichtheid uit op 0,6 per 100.000 inwoners.
- Dat is hoger dan de gemiddelde dichtheid in Nederland (0,3). Alleen in Drenthe en Utrecht is de dichtheid hoger. De dichtheid in Overijssel beoordelen we als hoog.

Trends en toekomst

- Klimmen op hoogte in het park of bos past in de trend van de groeiende belangstelling in sportief bezig zijn in de natuur, de natuur als decor voor activiteiten, en (voor een jongere doelgroep) natuurlijk spelen. Vanwege de (benodigde) natuurlijke omgeving zijn klimbossen vaker in het buitengebied of aan de rand van steden bevestigd.
- Voor de komende jaren verwachten we nog een toenemende vraag naar outdoor klimmen. Echter lijkt er al sprake te zijn van enige verzadiging van de traditionele vorm van klimparken en -bossen. Steeds meer aanbieders proberen dit om te buigen door het aanbod te verbreden; de totaalbeleving komt centraal te staan.

Conclusie

- Op basis van de hoge dichtheid, de nabijheid van aanbod voor 54% van de inwoners, de toenemende vraag naar outdoor klimmen (als onderdeel van een totaalbeleving), schatten we de kansen voor aanvullend aanbod als volgt in:
- We zien aanvullend aanbod als **beperkt kansrijk** in de deelgebieden waar we nog geen aanbod gevonden hebben: Noordwest-Overijssel (omgeving Kampen), Salland (omgeving Deventer) en Twente (midden-Twente). In het Vechtdal schatten we een aanvullende voorziening in als **weinig kansrijk**.
- Een voorziening in deze categorie is kansrijker in deelregio's waar nog geen aanbod te vinden is, als onderscheidend concept, en als onderdeel van een totaalbeleving.

	Noordwest	Vechtdal	Salland	Twente
Outdoor klimparken en -bossen	Beperkt kansrijk (omgeving Kampen)	Weinig kansrijk	Beperkt kansrijk (omgeving Deventer)	Beperkt kansrijk (midden-Twente)

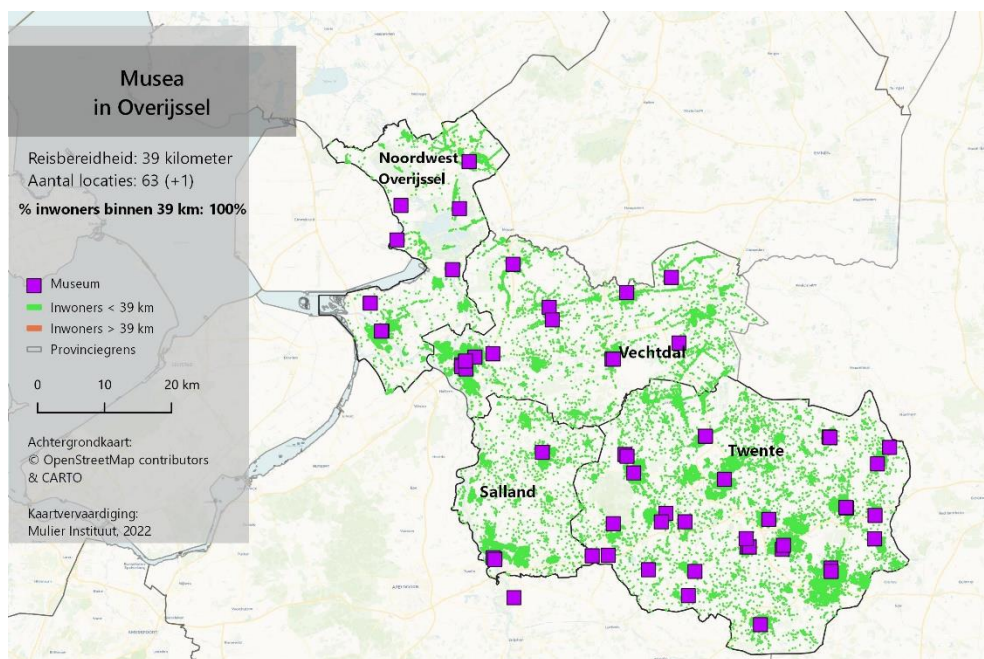
Musea

Musea zijn er in verschillende soorten en maten. In deze analyse nemen we alleen musea mee met de volgende criteria: opengesteld, met betaalde entree, minimaal 3 dagen per week geopend in het seizoen en minimaal 3.000 bezoekers.

NB: Over het algemeen zijn musea (sterk) afhankelijk van subsidies en/of vrijwilligers. Het verschilt per museum hoe commercieel en professioneel de organisatie is. Dat bemoeilijkt het geven van een indicatie voor marktruimte. Een museum is namelijk niet alleen marktgedreven of per definitie een commerciële voorziening.

Aanbod, reisbereidheid en nabijheid

- In Overijssel zijn 63 musea gevestigd die binnen deze afbakening vallen, plus Museum MORE net over de provinciale grens met Gelderland. Een groot deel van de musea in Overijssel kenmerkt zich door kleinschaligheid, met een lokaal of regionaal verzorgingsgebied.
- De gemiddelde reisbereidheid voor een museum is 39 kilometer. Daarmee hebben alle inwoners (100%) een museum binnen dit bereik (groen weergegeven op de kaart).



Dichtheid

- Met 63 musea heeft Overijssel een dichtheid van 5,4 musea per 100.000 inwoners.
- Voor de vergelijking met het landelijke beeld maken we gebruik van CBS-gegevens. Deze gegevens zijn echter niet helemaal vergelijkbaar met onze telling van het aantal musea in Overijssel: het CBS telt namelijk 'slechts' 43 musea in Overijssel. We verwachten dat het CBS een andere definitie hanteert.
- Als we uitgaan van het CBS (43 musea), dan is de dichtheid in Overijssel 3,7 musea per 100.000 inwoners. Dat is vergelijkbaar met de landelijke dichtheid (3,5). Afgaande op de cijfers van het CBS, heeft Overijssel een gemiddelde dichtheid musea.

Trends en toekomst

- Het museumbezoek in Overijssel daalt al een aantal jaar licht, terwijl het aantal museumbezoekers in heel Nederland juist stijgt. Er zijn twee belangrijke uitdagingen voor de sector: nieuwe bezoekersgroepen trekken zodat de markt niet verzadigt en meer inkomsten genereren om te investeren in collecties, gebouwen en technologie (gezien de bijdrage van overheden die steeds gering wordt).
- De coronacrisis heeft een grote impact op de museumsector. De beperkende maatregelen hadden direct effect op het museumbezoek in 2020 en 2021. Dit leidt tot financiële zorgen op de korte en langere termijn. Vraag is of het gros van de musea in Overijssel voldoende financiële reserves heeft om de komende jaren te blijven vernieuwen.

Conclusie

- Kortom: de dichtheid van musea in Overijssel is gemiddeld, en alle inwoners hebben aanbod in hun nabijheid. Bovendien staat de sector al onder druk.
- De categorie Musea is een brede categorie, waardoor we enige slag om de arm houden bij de indicatie van de marktruimte. De kansrijkheid hangt sterk samen met de aantrekkingskracht, collectie, het concept en de bijbehorende doelgroep. We zien aanvullend aanbod in de categorie Musea commercieel gezien als **weinig kansrijk**, tenzij het concept onderscheidend genoeg is en nieuwe vraag kan creëren.

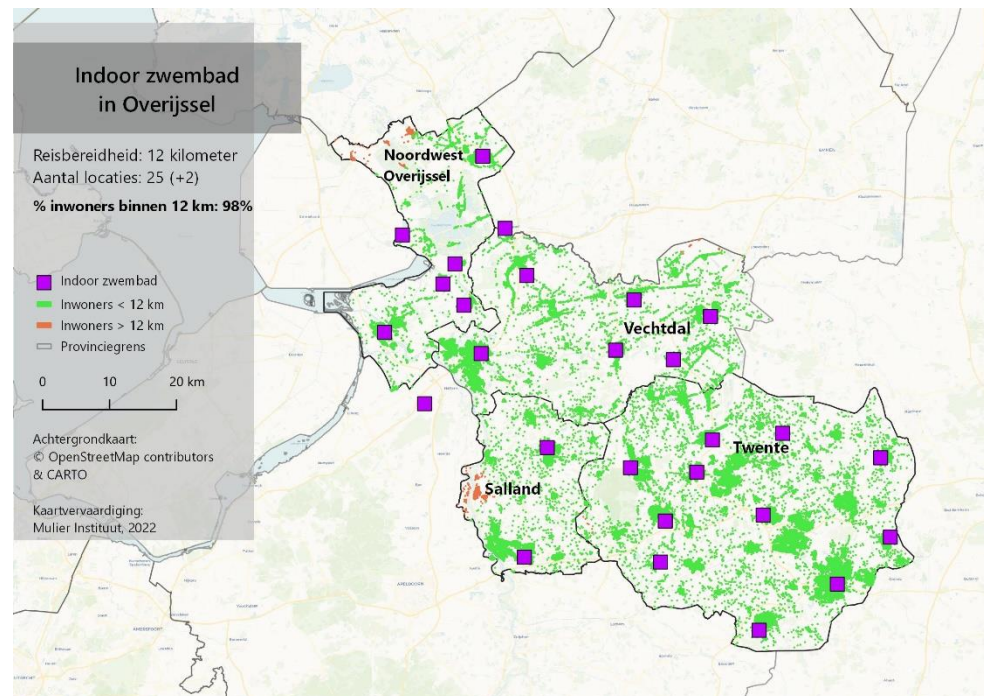
	Noordwest	Vechtdal	Salland	Twente
Musea	Weinig kansrijk	Weinig kansrijk	Weinig kansrijk	Weinig kansrijk

Indoor zwemmen

Bij de analyse van indoor zwembaden kijken we naar alle overdekte zwembaden in Overijssel die recreatief zwemmen prominent aanbieden, met andere woorden: waar bezoekers zich tenminste een dagdeel kunnen vermaken. Hieronder is ook een (gering) aantal zwembaden bij verblijfsrecreatieve bedrijven, die zich profileren als zwembad en toegankelijk zijn voor niet-gasten. Zwembaden die zowel overdekt als buiten zwemmen aanbieden (combi-baden), worden in deze analyse én in de analyse van outdoor zwembaden meegenomen.

Aanbod, reisbereidheid en nabijheid

- In Overijssel zijn momenteel 25 overdekte- en combibaden gevestigd die recreatief zwemmen prominent aanbieden, plus twee net over de provinciegrens in Meppel en Wezep. De gemiddelde reisbereidheid voor een indoor zwembad is 12 kilometer.
- Gezien deze reisbereidheid, heeft >98% van de inwoners een recreatief binnenzwembad nabij (weergegeven met groene stippen op de kaart).



Dichtheid

- Met 25 overdekte- en combibaden heeft Overijssel een dichtheid van 2,2 baden per 100.000 inwoners. Dat is vergelijkbaar met de gemiddelde dichtheid in Nederland (2,3). We beoordelen de dichtheid in Overijssel daarom als gemiddeld.

Trends en toekomst

- De zwembadbranche heeft te maken met een dalende trend, van frequente zwemmers, het aantal bezoeken aan openbare zwemverenigingen en het aantal leden van zwemverenigingen. Ondanks dat worden zwembaden als een belangrijke basisvoorziening gezien, met name voor de zwemveiligheid van kinderen.
- De coronacrisis heeft een grote financiële impact op de zwembadbranche, als gevolg van vraaguitval, teruglopende inkomsten en hoge exploitatielasten. Nieuw is het openen van de buitenbaden, ook buiten het seizoen.
- Daarnaast hebben veel zwembaden te maken met enorm stijgende energiekosten als gevolg van de energiecrisis. Hoe zwembaden hiermee omgaan is nog niet bekend. Het heeft mogelijk effect op de entreprijzen, maar kan ook een stimulans voor zwembaden zijn om te verduurzamen en minder energie te verbruiken.

Conclusie

- Op basis van de hoge dichtheid, de nabijheid van aanbod voor bijna alle inwoners en de dalende trend in bezoekers- en ledenaantallen, zien we aanvullend aanbod in de categorie Indoor zwemmen als **weinig kansrijk**.
- Toch heeft niet iedere inwoner een indoor zwembad nabij, wat wel belangrijk is om te vermelden, zeker gezien het feit dat zwembaden door Nederlanders als belangrijke basisvoorziening gezien wordt.

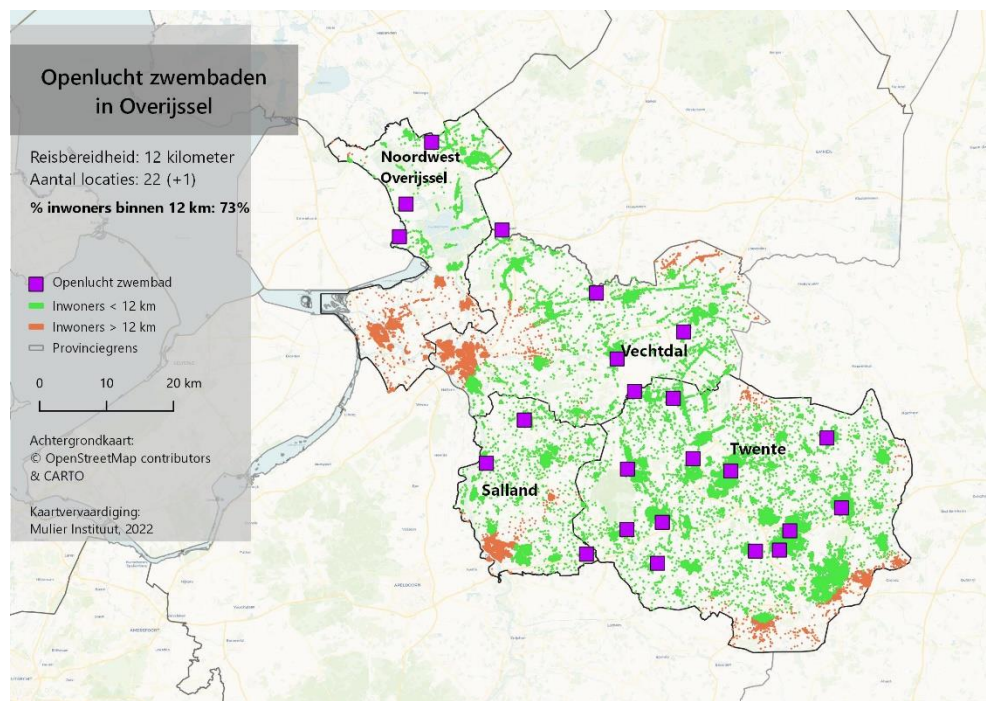
	Noordwest	Vechtdal	Salland	Twente
Indoor zwemmen	Weinig kansrijk	Weinig kansrijk	Weinig kansrijk	Weinig kansrijk

Outdoor zwemmen

In de categorie outdoor zwemmen zijn alleen de zwembaden en zwemplassen geselecteerd als zij meerdere voorzieningen bieden of meerdere functies hebben. Indoorzwembaden met een of meerdere buitenbaden zijn zowel meegenomen als indoor en outdoor zwembaden. Buitenzwembaden bij verblijfsrecreatie zijn alleen meegenomen indien zij ook toegankelijk zijn voor niet-verblijfgasten.

Aanbod, reisbereidheid en nabijheid

- Overijssel telt momenteel 22 buitenzwembaden, plus 1 net over de provinciale grens in Meppel. De gemiddelde reisbereidheid voor buitenzwemmen is 12 kilometer, waardoor 73% van de inwoners een voorziening voor buitenzwemmen binnen bereik heeft (weergegeven met groene stippen op de kaart).
- De inwoners voor wie dit niet geldt (27%, oranje op de kaart), bevinden zich voornamelijk in en rondom stedelijk gebied zoals Kampen, Zwolle en Deventer. Deze gebieden zijn wel voorzien van binnenzwembaden (zie voorgaand hoofdstuk) en van



zwemplassen, die wellicht voor nu voldoende zijn om in de vraag naar zwemmen te voorzien. Een zwemplas is overigens wel anders dan een (buiten)zwembad, maar is ook een alternatief om af te koelen aan het water en buiten te zwemmen.

Dichtheid en nabijheid

- Met 22 buitenzwembaden heeft Overijssel een dichtheid van 1,9 buitenzwembaden per 100.000 inwoners. Dat is hoger dan de gemiddelde dichtheid in Nederland (1,4). Echter, er zijn provincies met een hogere dichtheid zoals Drenthe (4,9) en Groningen (3,6) en Zeeland (3,1).

Trends en toekomst

- De Zwembadbranche ziet dat het buitenzwemmen een opkomende trend is. Nieuw is het jaarrond openstellen van buitenbaden. Buitenzwemmen is een trend in toename, mede door corona, waar dus kansen liggen voor de zwembaden. Naar alle waarschijnlijkheid kunnen de huidige buitenbaden deze vraag aan door jaarrond te openen.

Conclusie

- De dichtheid van buitenzwembaden in Overijssel is bovengemiddeld. Voor 73% van de inwoners is aanbod te vinden binnen bereisbare afstand. Inwoners hebben niet altijd een buitenzwembad binnen bereik (oranje op de kaart), maar veelal wel andere mogelijkheden voor zwemmen zoals binnenbaden, zwemplassen of uiterwaarden. Jaarrond buitenzwemmen is een opkomende trend die potentie biedt, in ieder geval voor bestaand aanbod.
- We zien daarom Overijssel-breed **weinig kansen** voor aanvullend aanbod in de categorie Outdoor zwemmen.

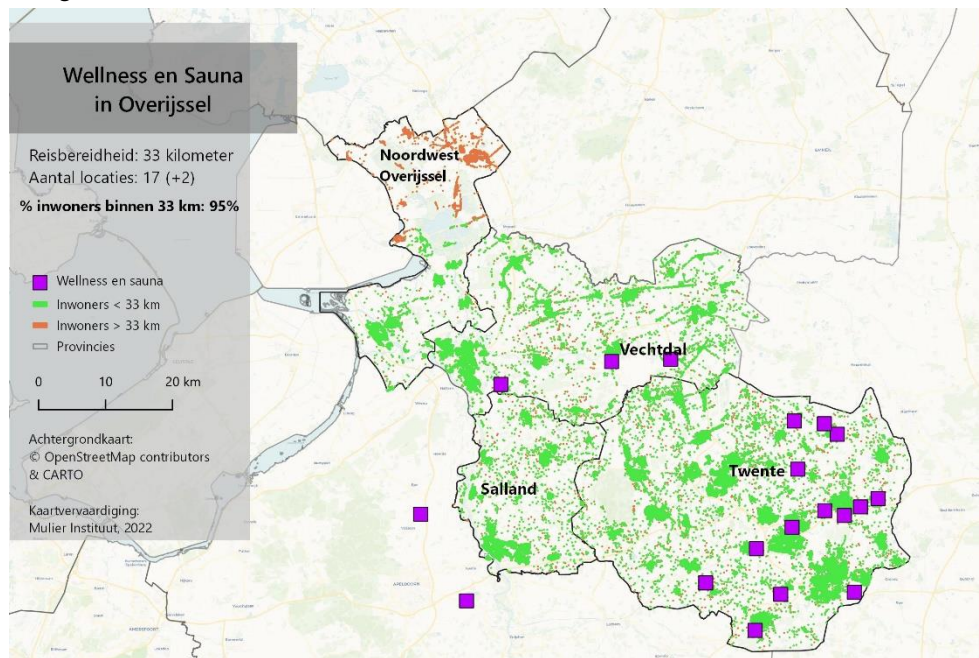
	Noordwest	Vechtdal	Salland	Twente
Outdoor zwemmen	Weinig kansrijk	Weinig kansrijk	Weinig kansrijk	Weinig kansrijk

Sauna & wellnessbedrijven

Onder sauna's en wellnessbedrijven verstaan we dagrecreatieve bedrijven waarbij sauna en wellness de hoofdactiviteit zijn en waar een dagdeelvullend programma voor bezoekers is. Daarnaast zijn er vele bedrijven die een sauna of wellness als nevenactiviteit of -voorziening aanbieden die we buiten beschouwing laten, denk aan hotels, vakantieparken, fitnessbedrijven, zwembaden en zonnebankstudio's.

Aanbod, reisbereidheid en nabijheid

- Momenteel zijn er 17 bedrijven in de sauna- en wellness categorie gevestigd in Overijssel, waarvan een groot deel in Twente gevestigd is, plus 2 in Gelderland.
- De gemiddelde reisbereidheid voor deze voorziening is 33 kilometer, waardoor 95% van de inwoners een voorziening binnen bereik heeft (groen op de kaart). Het zijn met name inwoners van Noordwest-Overijssel die verder moeten reizen (oranje op de kaart).
- Landelijke bronnen tellen 7 grotere sauna- en wellnessbedrijven in Overijssel, onze inventarisatie telt 17 grote en kleinschaligere sauna- en wellnessbedrijven die aan de genoemde criteria voldoen.



Dichtheid

- Overijssel heeft een lagere dichtheid van grote sauna- en wellnessbedrijven (0,6) ten opzichte van het landelijk gemiddelde (1,0). Tellen we ook kleinschaligere sauna- en wellnessbedrijven in Overijssel mee dan is de dichtheid hoger (1,5) dan landelijk.
- Oftewel: de dichtheid kunnen we niet met zekerheid vaststellen, maar vermoedelijk is deze ondergemiddeld qua grootschalige bedrijven, wat gecompenseerd wordt door kleinschaliger aanbod.

Trends en toekomst

- De wellness-sector is de afgelopen jaren sterk gegroeid, het aantal bezoekers stijgt nog steeds. Echter is de verwachting dat verzadiging van de markt in de nabije toekomst plaatsvindt. Prijsconcurrentie en prijserosie spelen daarbij een grote rol. Om te blijven groeien is er vernieuwing en innovatie nodig.
- Na lange tijd van capaciteitsbeperkende maatregelen en sluitingen (als gevolg van de coronapandemie), kampen veel sauna- en wellnessbedrijven nu met de hoge energielasten. Een aantal bedrijven ziet zich al genoodzaakt de entreprijzen te verhogen.

Conclusie

- Op basis van de dichtheid (verhoudingsgewijs minder grote, maar wel kleinschalige aanbieders), de nabijheid van aanbod voor 95% inwoners, de stijgende bezoekersaantallen en de verwachte verzadiging in de markt in de nabije toekomst, schatten we de kansen voor aanvullend aanbod in de categorie Sauna- en wellnessbedrijven als volgt in:
- We zien op dit moment aanvullend aanbod als **weinig kansrijk** in Twente (waar relatief veel aanbod is) en in het Vechtdal. In Noordwest-Overijssel hebben we geen aanbieders gevonden die passen binnen onze definitie van dagrecreatieve sauna- en wellness, en zien we aanvullend aanbod als **beperkt kansrijk**. In Salland vinden we (binnen de afbakening) geen aanbieders, maar wel zijn er enkele grote aanbieders in de nabijheid van Salland. Daarom zien we in Salland **weinig kansen**.

	Noordwest	Vechtdal	Salland	Twente
Sauna en wellness	Beperkt kansrijk	Weinig kansrijk	Weinig kansrijk	Weinig kansrijk

Bronnenlijst

- ABN-AMRO, 2021. Stand van Leisure.
- FEC-Nederland, 2019. Trends Family Entertainment Centers.
- Mulier Instituut, 2013. Zwemmen in Nederland.
- Mulier Instituut, 2020. Zwemmen en Zwemveiligheid.
- Mulier Instituut, 2020¹. Gevolgen coronacrisis voor sportverenigingen.
- NRIT & CBS, 2021. Trendrapport toerisme, recreatie en vrije tijd 2021.
- NRIT, 2018. Klim avontuur als nieuwe indoor attractie.
- NRIT, 2019. Trendrapport Toerisme, Recreatie en Vrije Tijd.
- NRIT, 2019¹. ZERO55 – Professionalisering in Family Entertainment Centers.
- NRIT, 2019². Toezicht in zwembad is lastig.
- NRIT, 2020. Het financieren van leisure, een dilemma.
- NRIT, 2020¹. Dierentuinen in 2020: kansen voor betekenisvolle beleving.
- NRIT, 2021. ABN-AMRO verwacht ondanks versoepelingen zwaar jaar van attractieparken en dierentuinen.
- NRIT, 2021¹. Hopelijk liggen de rampjaren achter ons. Attractieparken hadden afgelopen jaren de grootste krimp ooit.
- NRIT, 2021². Sport en corona.
- Pleasureworld, 2019. Hans van Leeuwen – Nederlandse indoor speeltuinen & trampolineparken laten omzet liggen.
- Pleasureworld, 2020. Trends, innovatie en noviteiten op de praktijkdag Family Entertainment Centers 2020.
- Pretwerk, 2015. Ontwikkelingen indoor speelparadijzen in beeld
- Pretwerk, 2020. Realiseren we een klimpark of een bijzondere offline-ervaring?
- Rabobank, 2014. Rabobank Cijfers & Trends: Wellnesscentra en sauna's.
- Red Online Marketing, 2021. Blijven de markttrends in 2022?
- Stentor, 2021. Klimmen, spelen, sporten en gamen: Haarlenaar heeft Deventer indoorparadijs gevuld, bouw in zicht.
- Trends & Tourism, 2021. Toekomstvisie Nederlandse vrijetijdsmarkt 2030
- Van Spronsen & partners, 2015. Brancheonderzoek de indoor speelparadijzen in beeld.
- Van Sprongen & partners, 2015¹. Het wellnesscentrum in beeld.
- Van Spronsen & partners, 2017. Family Entertainment Center Leisurecentrum 2017. Trends, innovatie, inspiratie.
- Van Spronsen & partners, 2019. Branche in beeld – Klimhallen in beeld.
- VNSWB, 2020. Update coronavirus van de Vereniging van Nederlandse Sauna en Wellnessbedrijven.
- VTK, 2020. Vrijetijdskennis: Trends in vrije tijd. Door Breda University of applied sciences, Goof Lukken.
- WildWorld, 2018. Trendonderzoek Dierentuinen.
- Zwembadbranche, 2021. Hele jaar door buiten zwemmen (nieuwe trend voor het buitenbad).